

PROJEKT REMONTU I MODERNIZACJI BUDYNKU ŚWIETLICY WIEJSKIEJ

adres budowy:

Grądy Szlacheckie Gm. Długosiodło
Dz. nr ew. 475/3

Inwestor:

Gmina Długosiodło
ul. T. Kościuszki 2
07-210 Długosiodło

PROJEKT OPRACOWAŁ:



Michał Gryz

07-200 Wyszaków ul. J. Chelmońskiego 9, tel. 696737741

Projektant:

Zofia Kowalczyk
upr. 28/92/Os

Styczeń 2013

SPIS ZAWARTOŚCI

➤ Strona tytułowa		- 1
➤ Spis zawartości		- 2
➤ Wpis		- 3-23
➤ Oświadczenie		- 24
➤ Ustalenia geotechniczne warunków		- 25
➤ Informacja BIOZ		- 26-28
➤ Plan zagospodarowania (część opisowa)		- 29
➤ Plan zagospodarowania	Rys.01	- 30
➤ Opis techniczny		- 31-32
➤ Rzut przyziemia	Rys.02	- 33
➤ Przekrój A-A	Rys.03	- 34
➤ Elewacja wschodnia i zachodnia	Rys.04	- 35
➤ Elewacja północna i południowa	Rys.05	- 36
➤ Opis techniczny osadnika szczelnego		- 37
➤ Rysunek techniczny osadnika szczelnego		- 38
➤ Uprawnienia		/egz.arch./
➤ Zaświadczenie z MOIIB		/egz.arch./

OŚWIADCZENIE

Zgodnie z art. 20, pkt. 4 Prawo Budowlane z dnia 7 lipca 1994r. (Dz. U. Nr 89, poz.414) tekst jednolity z dnia 21 listopada 2003r. (Dz. U. Nr 207, poz. 2016)

Oświadczam, że

Niniejszy projekt remontu i modernizacji budynku świetlicy wiejskiej usytuowanej na działce nr 475/3 położonej w miejscowości Grądy Szlacheckie Gm. Długosiodło sporządzony został zgodnie z obowiązującymi przepisami oraz zasadami wiedzy technicznej.

Styczeń 2013

USTALENIA GEOTECHNICZNE WARUNKÓW

WARUNKI GRUNTOWO-WODNE:

W miejscu remontu i modernizacji budynku świetlicy wiejskiej usytuowanej na działce nr 475/3 położonej w miejscowości Grądy Szlacheckie Gm. Długosiodło, stwierdzono występowanie gruntu jednorodnego w postaci piasku. Poziom zwierciadła wód gruntowych znajduje się poniżej projektowanego budynku. Nie stwierdzono występowania niekorzystnych zjawisk geologicznych.

KATEGORIA GEOTECHNICZNA:

Projektowana budowla zaliczona jest do pierwszej kategorii geotechnicznej ze względu na proste warunki gruntowe.

USTALENIA KOŃCOWE:

Na przeprowadzonej wizji po dokonaniu wrywkowych odkrywek gruntu stwierdzono możliwość posadowienia wyżej wymienionej budowli. Ocenia się wytrzymałość gruntu w granicach od 0,15 do 0,20 Mpa (od 1,50 do 2,00 kg/cm²).

INFORMACJA DOTYCZĄCA BEZPIECZEŃSTWA I OCHRONY ZDROWIA

1. Obiekt budowlany:

Remont i modernizacja budynku świetlicy wiejskiej
Grądy Szlacheckie – działka nr 475/3

2. Inwestor:

Gmina Długosiodło
ul. T. Kościuszki 2
07-210 Długosiodło

3. Opracował:

ENEGRAM Michał Gryz
ul. J. Chełmońskiego 9
07-200 Wyszków
mgr inż. Michał Gryz

INFORMACJA DOTYCZĄCA BEZPIECZEŃSTWA I OCHRONY ZDROWIA – CZĘŚĆ OPISOWA

1. Zakres robót zamierzenia budowlanego (remont budynku świetlicy wiejskiej) obejmować będzie:

Budynek świetlicy wiejskiej:

- roboty ziemne,
- montaż stolarki okiennej i drzwiowej,
- instalacje wod.-kan.
- instalacja elektryczna,
- wykonanie przyłączy do budynku,
- wykonanie tynków wewnętrznych,
- wykonanie posadzek,
- wykonanie tynków zewnętrznych,
- roboty malarskie,
- roboty różne wykończeniowe.

2. Na przedmiotowej działce wykonane jest przyłącze elektroenergetyczne i wodociągowe.
3. Na działce brak jest elementów mogących stwarzać zagrożenie bezpieczeństwa i zdrowia ludzi.
4. Zagrożenia występujące podczas realizacji robót budowlanych:
 - nie dotyczy
5. Sposób prowadzenia instruktażu pracowników przed przystąpieniem do realizacji robót:
 - przed przystąpieniem do budowy należy pracowników przeszkolić i zapoznać z zasadami BHP na budowie.
6. Wskazanie środków technicznych i organizacyjnych, zapobiegających niebezpieczeństwom wynikającym z wykonywania robót budowlanych.
 - wszystkie pomieszczenia magazynowe i składowiska, a także inne urządzenia tymczasowe na placu budowy muszą być wyposażone w sprzęt ochrony przeciwpożarowej,

- zapewniać bezpieczną i sprawną komunikację umożliwiającą szybką ewakuację na wypadek pożaru, awarii i innych zagrożeń.

7. W trakcie remontu budynku świetlicy wiejskiej nie będą wykonywane roboty budowlane wymienione w art. 2a ust. 2 z dnia 7 lipca 1994r. – Prawo Budowlane. Roboty nie będą trwały dłużej niż 20 dni i nie będzie przy nich zatrudnionych więcej niż 5 osób. Wobec powyższego nie zachodzi konieczność opracowania planu bezpieczeństwa i ochrony zdrowia przez kierownika budowy.

PLAN ZAGOSPODAROWANIA DZIAŁEK NR 475/3

1. Przedmiot inwestycji

Przedmiotem niniejszego opracowania jest projekt remontu i modernizacji budynku świetlicy wiejskiej usytuowanego na działce nr 475/3 położonej w miejscowości Grądy Szlacheckie Gm. Długosiodło.

2. Istniejący stan zagospodarowania działki

Budynek świetlicy wiejskiej.

3. Projektowane zagospodarowanie

Projektuje się powierzchnie utwardzone, zieleń wysoką i niską.

4. Zestawienie powierzchni

Powierzchnia działki	2360,00 m²
Powierzchnia zabudowy	90,72 m² = 3,8%
Powierzchnia utwardzona	79,80 m² = 3,4%
Powierzchnia biologicznie czynna	2189,48 m² = 92,8%

5. Wpis do rejestru zabytków

Działka nie jest wpisana do rejestru zabytków, oraz nie podlega ochronie na podstawie ustaleń miejscowego planu zagospodarowania przestrzennego.

6. Wpływ eksploatacji górniczej (jeśli jest wymagane)

Działka nie znajduje się w granicach wpływów eksploatacji górniczej.

7. Ochrona środowiska

Stan istniejący i projektowany nie spowoduje zagrożeń dla środowiska oraz higieny i zdrowia użytkowników projektowanego obiektu budowlanego i jego otoczenia.

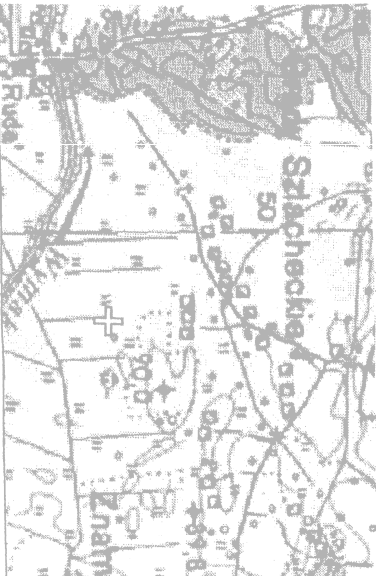
Wycinek mapy syt-wys
Mapa do celów projektowych

skala 1:500

obręb : Grądy Szlacheckie
gmina: Długosiodło
Powiat: wyszkowski
woj. Mazowieckie
sekcja 253.244.084

Działka Nr.475/3

Podstawa prawna : DNG.7011C-1/80



szkic orientacyjny skala 1:25000

STAROSTA WYSZKOWSKI

POWIATOWY OŚRODEK DOKUMENTACJI GEODEZYJNEJ I KARTOGRAFICZNEJ

W obszarze oznaczonym linią dokonano aktualizacji treści (mapy zasadniczej). Dokumenty z pominięciem niniejszego przyjęto do zespołu powiadowego w dniu 2011-10-07, zalewienionano pod nr 244-456/42/2011

NINIEJSZA MAPA MOŻE SŁUżyć DO CELÓW PROJEKTOWYCH

Projektowane obiekty budowlane wraz z planem zagospodarowania

Umowę podlegającą wyliczeniu i inwestycji poniesionej przez jednostki uprawnione do wykonywania prac geodezyjnych (miejscowość i data) 2011-10-07

Wyszkiw, 2011-10-07

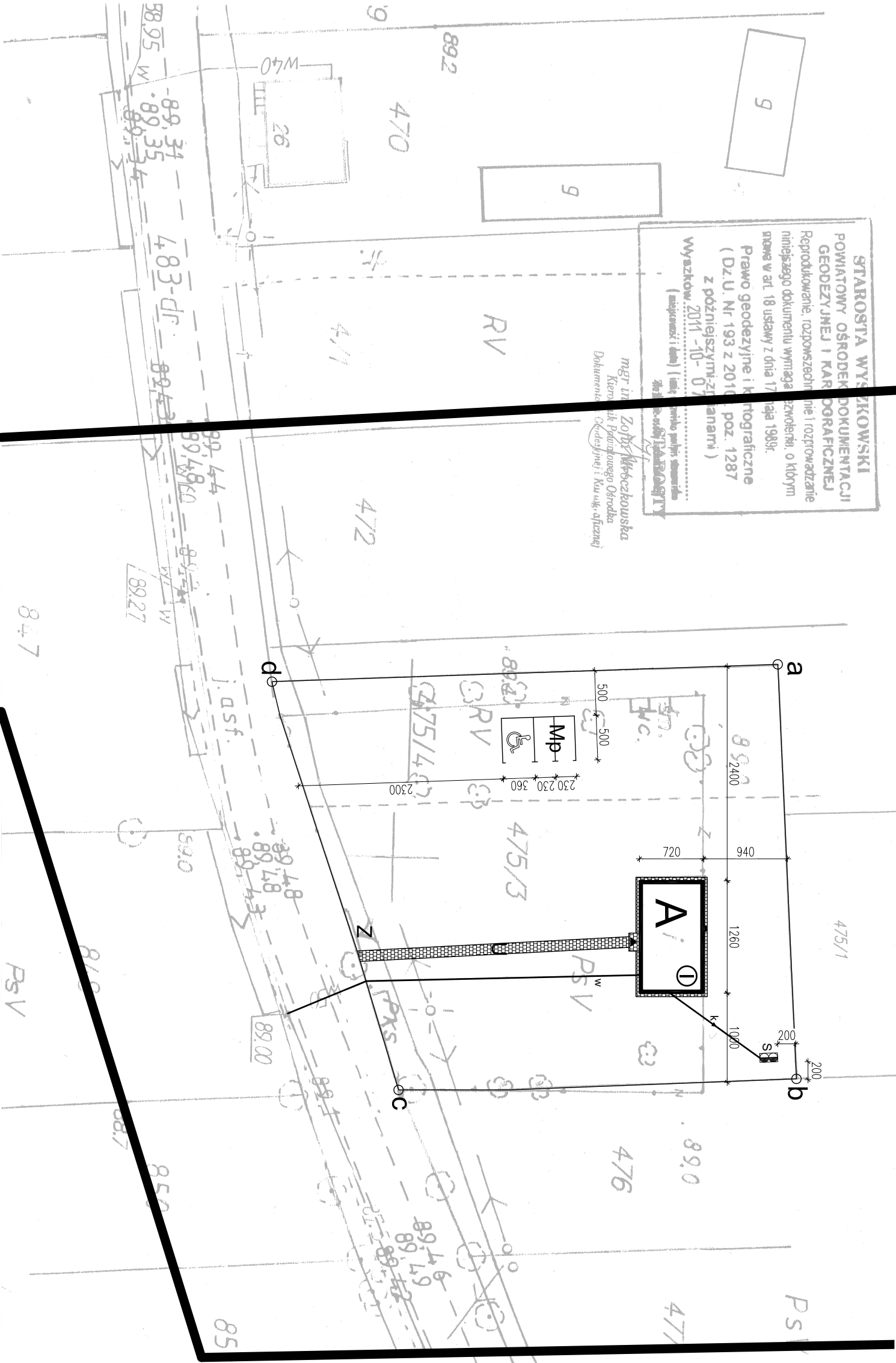
mgr inż. Zofia Kowalczyk


Kierownik Powiatowego Ośrodka Dokumentacji Geodezyjnej i Kartograficznej

Zestawienie powierzchni:

Powierzchnia działki	2360,00 m ²
Powierzchnia zabudowy:	90,72 m ² -3,8%
Powierzchnia utwardzona:	79,80 m ² -3,4%
Powierzchnia biologicznie czynna	2189,48 m ² -92,8%

- LEGENDA:
- a-d granice opracowania
 - 30 metrowa strefa wokół granic działki
 - A Remontowany budynek świetlicy
 - Z Istniejący zjazd
 - U Projektowane utwardzenie działki
 - K Projektowane przyłącze kanalizacyjne
 - w Istniejące przyłącze wodociągowe
 - S Projektowane szambo
 - Mp Projektowane miejsca parkingowe



			
ENEGRAM Michał Gryz			
07-200 WYSZKÓW ul. J. Chłemońskiego 9 tel. 696 737 741			
SKALA	OBIEKT	BUDYNEK ŚWIETLICY WIEJSKIEJ	
	ADRES	Grądy Szlacheckie Gm. Długosiodło, dz. nr 475/3	
1:500			01
TEMAT	PLAN ZAGOSPODAROWANIA		DATA
			01.2013 r.
OPRACOWAŁ	mgr inż. Michał Gryz		PROJIS
PROJEKTOWAŁ	Zofia Kowalczyk upr. 0073/175/80 i 28/92/0s		PROJIS

Projekt zagospodarowania opracowano na kopii mapy zasadniczej w skali 1:500 zarejestrowanej w Powiatowym Ośrodku Dokumentacji Geodezyjnej i Kartograficznej Starosty Wyszkowskiego w dniu 07.10.2011 pod numerem 2440-456/42/2011

OPIS TECHNICZNY

1. DANE OGÓLNE.

Przedmiotem niniejszego opracowania jest projekt remontu i modernizacji budynku świetlicy wiejskiej, murowanego, parterowego, niepodpiwniczonego, jednostanowiskowego w zabudowie wolnostojącej.

Na program użytkowy składać się będzie pomieszczenie świetlicy, do której prowadzą bezpośrednio drzwi zewnętrzne, łazienka – przystosowana pod osoby niepełnosprawne oraz pomieszczenie pomocnicze.

1.1. Zestawienie powierzchni i kubatury.

– powierzchnia zabudowy	-	90,72 m ²
– powierzchnia użytkowa	-	70,60 m ²
– kubatura budynku	-	272,20 m ³

1.2. Instalacje:

- woda z istniejącego przyłącza wodociągowego,
- ścieki do projektowanego zbiornika bezodpływowego,
- ogrzewanie z piecyka opalanego drewnem, dodatkowo łazienka ogrzewana matą elektryczną,
- przygotowanie c.w.u. z przepływowego podgrzewacza elektrycznego

2. WYKAZ ROBÓT REMONTOWYCH I MODERNIZACYJNYCH

2.1. Roboty zewnętrzne:

- ☞ Docieplenie budynku styropianem gr. 10cm,
- ☞ Wstawienie rynny oraz 2 rur spustowych,
- ☞ Wstawienie parapetów zewnętrznych,
- ☞ Demontaż i wstawienie nowego daszka nad drzwiami wejściowymi,
- ☞ Wymiana stolarki okiennej i drzwiowej
- ☞ Wykonanie chodnika z kostki betonowej wg poniższych warstw:
 - kostka brukowa gr. 6cm,
 - wyrównawcza warstwa piasku gr. 3cm,
 - podbudowa gr. 15cm z dylatacją,
 - podsypka piaskowa gr. 3cm,
 - obrzeże betonowy wtopiony 20x6cm na podsypce cementowo – piaskowej gr. 5 cm
- ☞ Wykonanie opaski wokół budynku z kostki betonowej wg poniższych warstw:
 - kostka brukowa gr. 6cm,
 - podsypce cementowo – piaskowej gr. 12cm

- obrzeża betonowe o wymiarach 20x6cm na podsypce cementowo – piaskowej gr. 5 cm
- ☞ Wykonanie szamba
- ☞ Wykonanie komina z gotowych elementów prefabrykowanych np. firmy Schiedel.

2.2. Roboty wewnętrzne

- ☞ Zerwanie i uzupełnienie tynku na ścianach,
- ☞ W pomieszczeniu świetlicy położenie tynków mozaikowych do wysokości 1,5m,
- ☞ Podwójne malowanie ścian i sufitu,
- ☞ Wstawienie nowych parapetów,
- ☞ Zerwanie i wstawienie nowych listew przypodłogowych,
- ☞ Rozebranie istniejącej sceny o wymiarach 3,47x1,97m,
- ☞ Wykonanie nowych podłóg (poza pomieszczeniem świetlicy) – gres,
- ☞ Wykonanie nowych ścian wewnętrznych GK,
- ☞ Wstawienie drzwi – 2szt.
- ☞ Położenie glazury na ścianach w pomieszczeniu łazienki i pomieszczeniu pomocniczym,
- ☞ Wykonanie instalacji sanitarne,
- ☞ Wymiana instalacji elektrycznych.

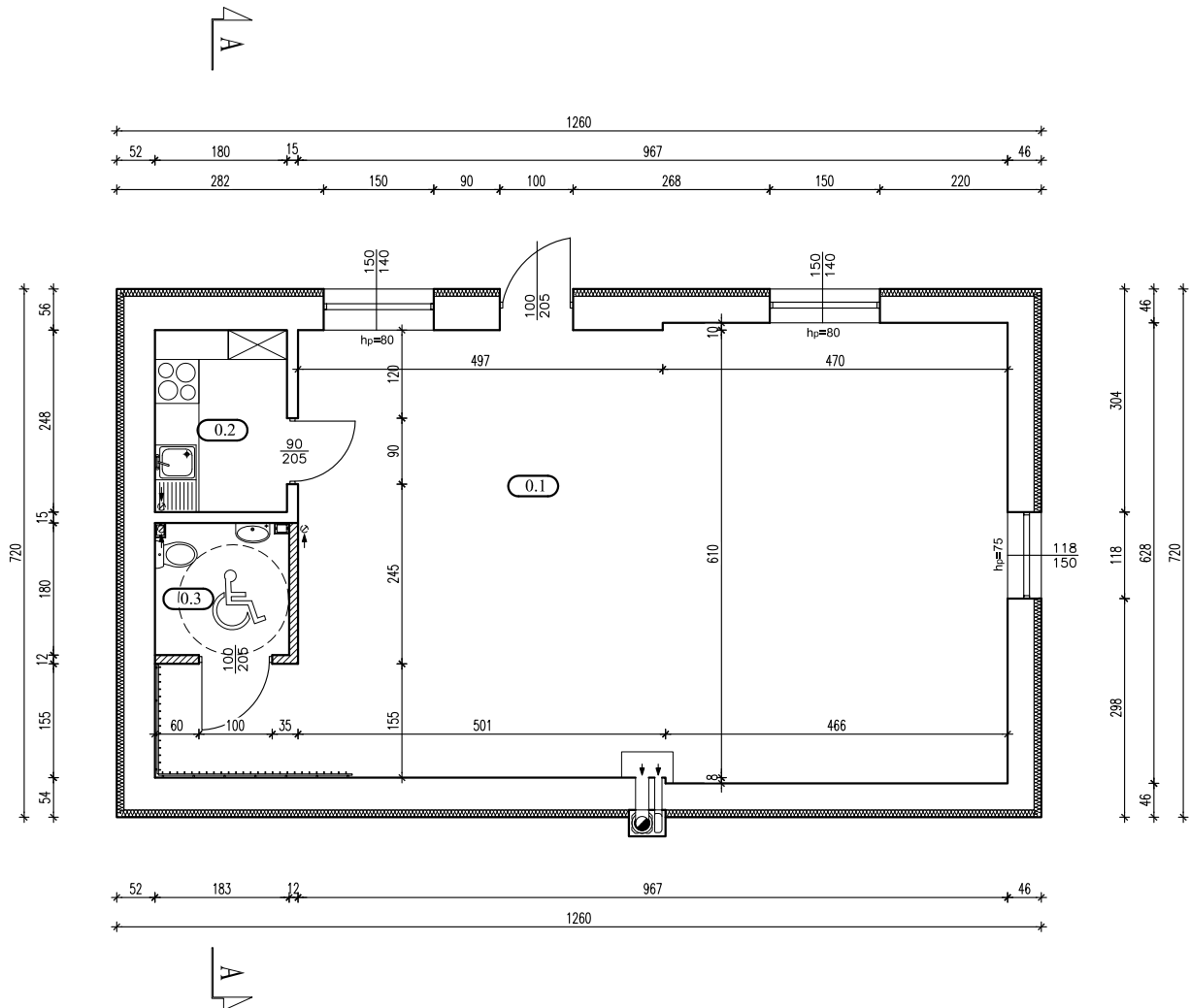
OPINIA TECHNICZNA

Po dokonaniu oględzin przedmiotowego budynku, rozmowie z Inwestorem oraz wykonaniu sprawdzających obliczeń statycznych elementów konstrukcyjnych **stwierdzam:**

Pod względem konstrukcyjnym budynek wybudowany zgodnie z zasadami sztuki budowlanej. Elementy konstrukcyjne wykonane poprawnie przeniosą obciążenie z budynku na grunt.

Budynek w obecnym stanie nadaje się do wykonania robót remontowych i modernizacyjnych.

RZUT PRZYZIEMIA skala 1: 100

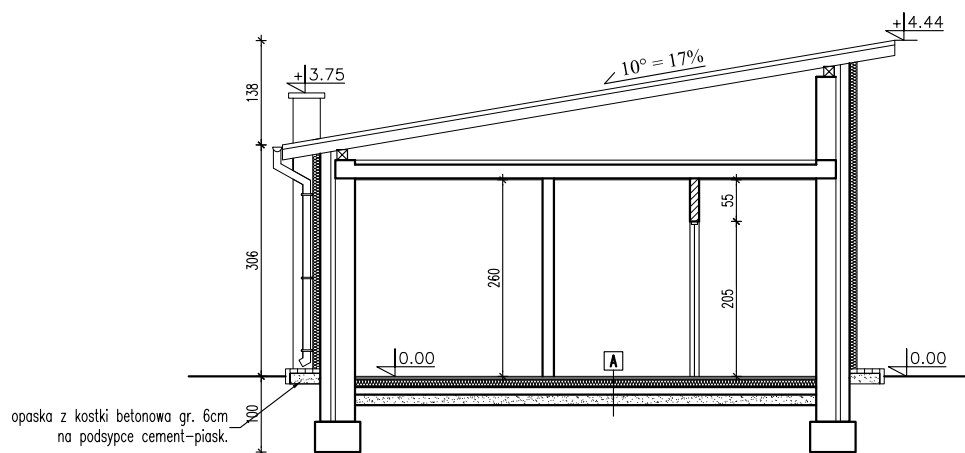


WYKAZ POMIESZCZEŃ:

	ŚCIANY ISTNIEJĄCE	0.1	ŚWIETLICA	62,8 m ²
	ŚCIANY PROJEKTOWANE	0.2	POM.POMOCNICZE	4,5 m ²
		0.3	ŁAZIENKA	3,3 m ²

ENEGRAM Michał Gryz 07-200 WYSZKÓW ul.J. Chelmońskiego 9 tel. 696 737 741			
SKALA	OBIEKT	BUDYNEK ŚWIETLICY WIEJSKIEJ	NR RYS.
1:100	ADRES	Grądy Szlacheckie gm. Długosiodło, dz. nr 475/3	02
TEMAT	RZUT PRZYZIEMIA		DATA
			01.2013 r.
OPRACOWAŁ	mgr inż. Michał Gryz		PODPIS
PROJEKTOWAŁ	Zofia Kowalczyk upr. 0073/175/80 i 28/92/Os		PODPIS

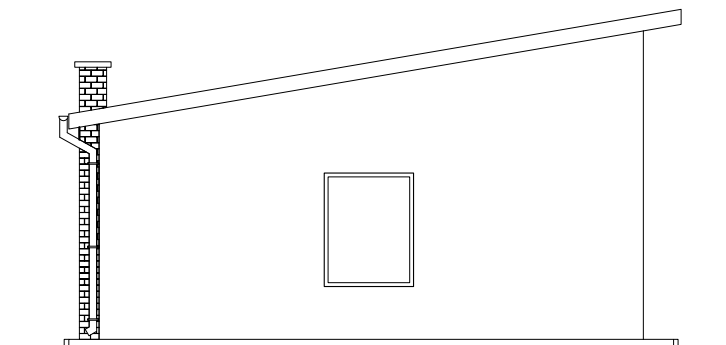
PRZEKRÓJ A-A skala 1: 100



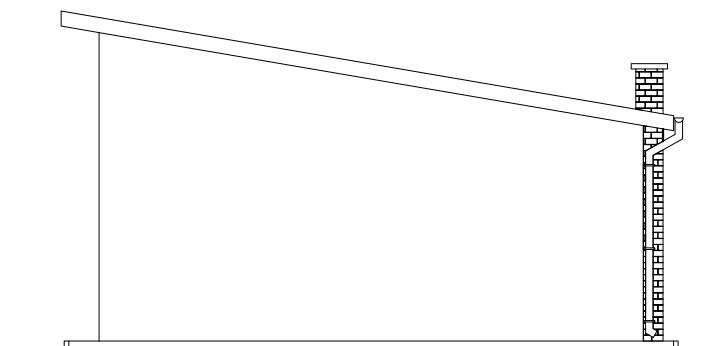
A	terakota
	wylewka cementowa gr. 5cm
	folia
	styropian EPS 100 gr. 10cm
	2x papa termozgrzewalna podkładowa
	beton C12/15 gr. 10cm
	podsyпка żwirowo-piaskowa min. 20cm

 ENEGRAM Michał Gryz 07-200 WYSZKÓW ul.J. Chelmońskiego 9 tel. 696 737 741			
SKALA	OBIEKT	BUDYNEK ŚWIETLICY WIEJSKIEJ	NR RYS.
1:100	ADRES	Grądy Szlacheckie gm. Długosiodło, dz. nr 475/3	03
TEMAT	PRZEKRÓJ A-A		DATA
			01.2013 r.
OPRACOWAŁ	mgr inż. Michał Gryz		PODPIS
PROJEKTOWAŁ	Zofia Kowalczyk upr. 0073/175/80 i 28/92/Os		PODPIS

ELEWACJA WSCHODNIA I ZACHODNIA skala 1: 100



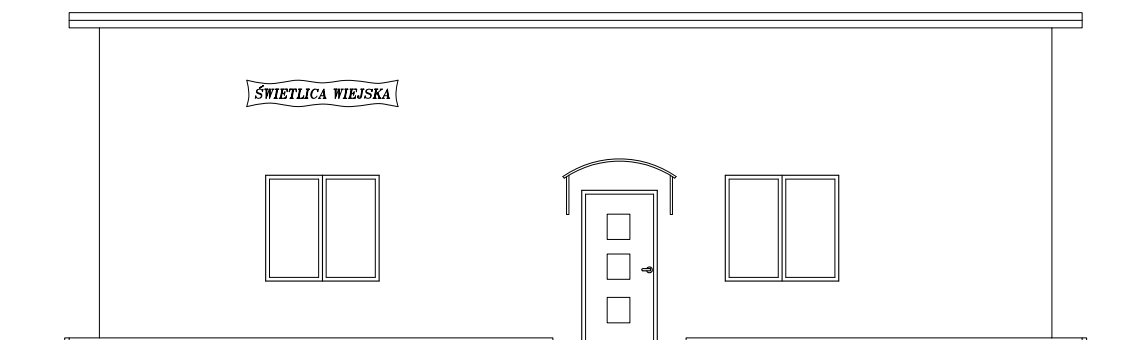
ELEWACJA ZACHODNIA



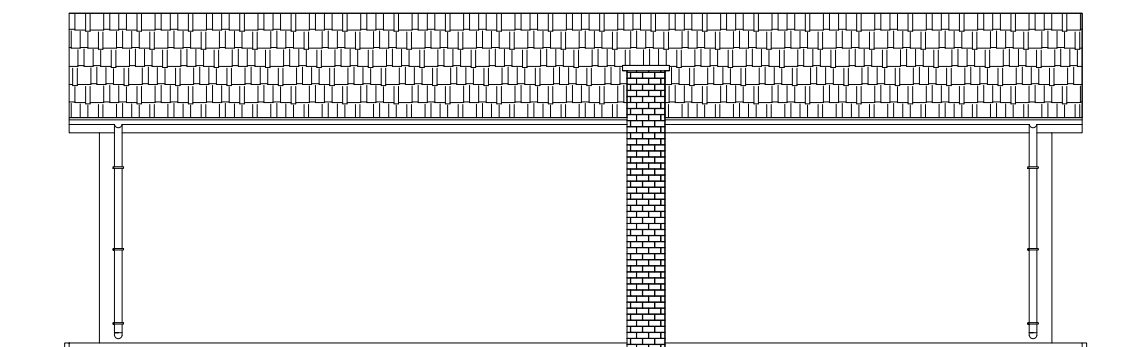
ELEWACJA WSCHODNIA

e ENEGRAM Michał Gryz 07-200 WYSZKÓW ul.J. Chelmońskiego 9 tel. 696 737 741			
SKALA 1:100	OBIEKT	BUDYNEK ŚWIETLICY WIEJSKIEJ	NR RYS. 04
	ADRES	Grądy Szlacheckie gm. Długosiodło, dz. nr 475/3	
TEMAT	ELEWACJA WSCHODNIA I ZACHODNIA		DATA 01.2013 r.
OPRACOWAŁ	mgr inż. Michał Gryz		PODPIS
PROJEKTOWAŁ	Zofia Kowalczyk upr. 0073/175/80 i 28/92/Os		PODPIS

ELEWACJA PÓŁNOCNA I POŁUDNIOWA skala 1: 100



ELEWACJA POŁUDNIOWA



ELEWACJA PÓŁNOCNA

e ENEGRAM Michał Gryz 07-200 WYSZKÓW ul.J. Chelmońskiego 9 tel. 696 737 741			
SKALA 1:100	OBIEKT	BUDYNEK ŚWIELICY WIEJSKIEJ	NR RYS. 05
	ADRES	Grądy Szlacheckie gm. Długosiodło, dz. nr 475/3	
TEMAT	ELEWACJA PÓŁNOCNA I POŁUDNIOWA		DATA 01.2013 r.
OPRACOWAŁ	mgr inż. Michał Gryz		PODPIS
PROJEKTOWAŁ	Zofia Kowalczyk upr. 0073/175/80 i 28/92/Os		PODPIS

OPIS TECHNICZNY DO PROJEKTU OSADNIKA DWUKOMOROWEGO

1. Podstawa opracowania:

- Zlecenie Inwestora
- Wypis z miejscowego planu zagospodarowania przestrzennego

2. Dane ogólne

Projektuje się budowę osadnika szczelnego dwukomorowego z prefabrykowanych kręgów betonowych. Metoda budowy tradycyjna w zabezpieczonym wykopie szeroko-przestrzennym, posadowienie na zagęszczonym podłożu z piasku i tłucznia. Izolacja przeciwwodna pionowa wykonana na gorąco.

3. Dane techniczne

- Pojemność całkowita szamba $6,78 \text{ m}^3$
- Pojemność użytkowa szamba $5,64 \text{ m}^3$

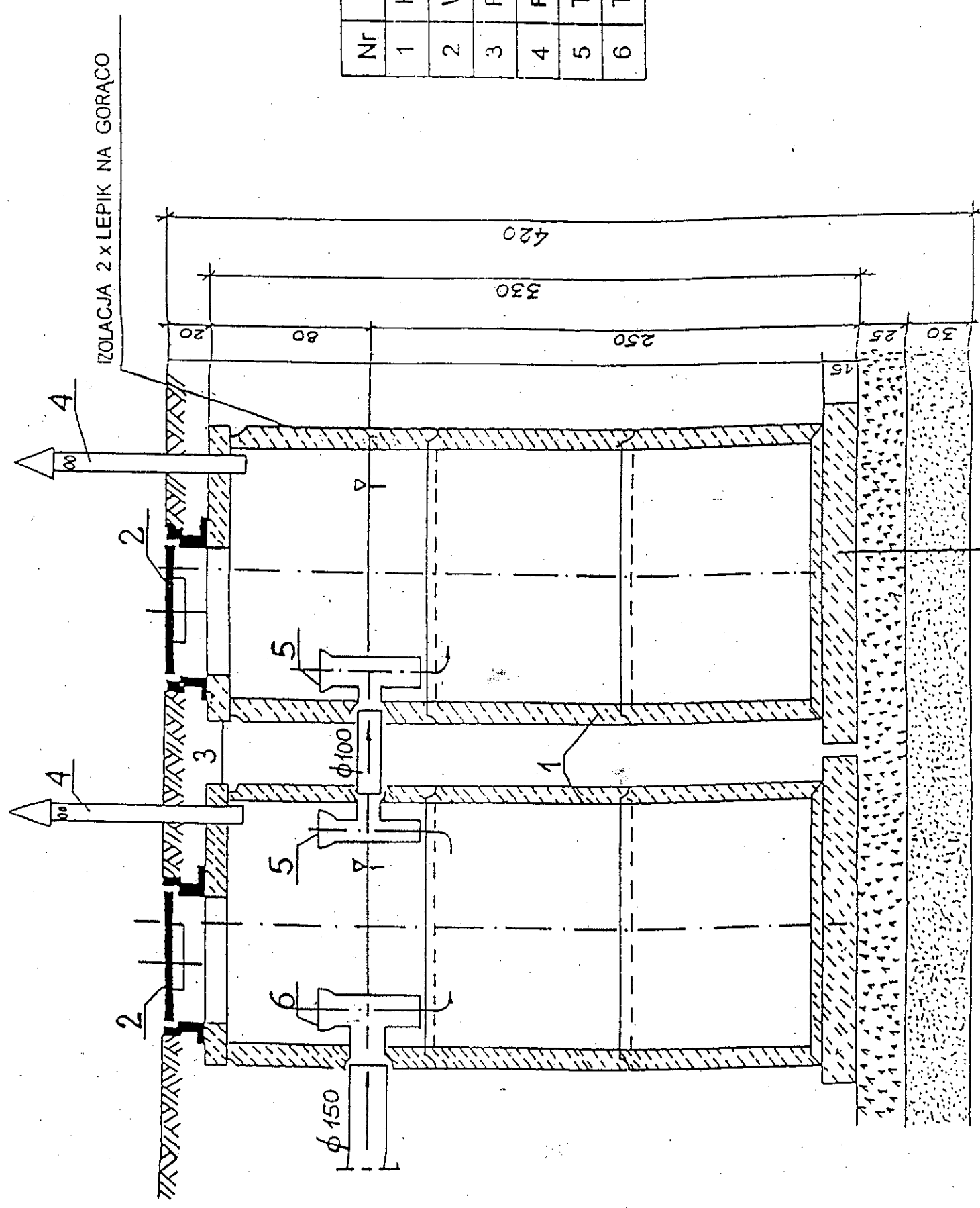
4. Dane materiałowo-konstrukcyjne:

- Posadowienie bezpośrednio na zagęszczonej podsypce z piasku i tłucznia kamiennego,
- Płyta denna szamba z betonu B15 z dodatkiem hydrobetu,
- Zbiornik z kręgów betonowych o średnicy 1200mm, łączone zaprawą cementową z uszczelniaczem – połączenie wykonane jako szczelne,
- Nakrywa zbiorników – płyta żelbetowa nastudzienna prefabrykowana,
- Właz żeliwny do komory szamba typu lekkiego o średnicy 600mm,
- Stopnie w komorach typowe, żeliwne co 30cm,
- Przyłącze do szamba o średnicy 150mm wykonane jako szczelne (uszczelnione kitem bitumicznym trwale plastycznym),
- Rura wywiewna o średnicy 100mm wykonana jako szczelna jw.,
- Rury wywiewne z komór o średnicy 125mm i wysokości 50cm nad pokrywą,
- Izolacja pionowa ścian zbiornika wykonana na gorąco z dwóch warstw lepiku asfaltowego.

Uwagi wykonawcze:

Przy wykonaniu zbiornika szamba zwrócić szczególną uwagę na uszczelnienie wszystkich połączeń.

Szambo dwukomorowe z kręgów betonowych
 Ø 1200 o pojemności użytkowej $V = 5,64 \text{ m}^3$
 skala 1 : 25



Nr	Nazwa materiału	Jedn.miały	Ilość
1	Kręgi betonowe Ø1200	szt	6
2	Właz żeliwny	szt	2
3	Płyta żelbetowa nastudzienna	szt	2
4	Rura wywiewna Ø120x50	szt	2
5	Trójnik Ø100 x 100	szt	2
6	Trójnik Ø150 x 500	szt	1